



PGA SANT. PAU

CURS 24-25

Nom centre educatiu: ST. PAUL'S SCHOOL – SANT PAU

Titularitat: PRIVAT CONCERTAT

Codi centre: 08004390

Adreça: AVINGUDA PEARSON, 39-45 BARCELONA 08034

Telèfon: 932030500

Site web: www.stpauls.es

INTRODUCCIÓ I APROVACIÓ CONSELL ESCOLAR	3
1.OBJECTIUS ANUALS DE CENTRE	5
1.1 OBJECTIU 1 GENERAL: CANVI D'ESTRUCTURA.....	5
1.2 OBJECTIU 2: NOUS REPTES D'ORIENTACIÓ PEDAGÒGICA	5
1.3 OBJECTIU 3: SEGURETAT DIGITAL	5
1.4 OBJECTIU 4: CUINA I NUTRICIÓ.....	6
1.5 OBJECTIU 5: PROJECTE INTERNACIONAL	6
1.6 OBJECTIU 6: PROJECTE STEM	6
1.7 OBJECTIU 7: PROJECTE LENGÜES	6
ASPECTES ORGANITZATIUS I DE FUNCIONAMENT DEL CENTRE	7
2.CONCRECIÓ DE FUNCIONS EN L'ORGANIZACIÓ GENERAL DEL CENTRE 2024-25	7
2.1 CONCRECIÓ DE FUNCIONS DIRECCIÓ I COORDINACIÓ	7
2.2 CONCRECIÓ DE FUNCIONS A TUTORIA	8
2.3 CONCRECIÓ DE FUNCIONS EN EL CONSELL ESCOLAR	9
3.HORARI GENERAL DE LES ACTIVITATS DEL CENTRE, DE L'ALUMNAT I DEL PROFESSORAT	10
3.1 HORARI DE L'ALUMNAT	10
3.2 HORARI DEL PROFESSORAT	10
4. CALENDARI ESCOLAR 2024--25	12
5.ACTIVITATS EDUCATIVES COMPLEMENTÀRIES.....	12
5.1 CONFERÈNCIES	12
5.2 PLA VOLUNTARIAT	13
5.3 PROJECTE COMUNITARI 4t ESO	13
5.4 SORTIDES I COLÒNIES.....	14
5.4.1 Sortides.....	14
5.4.2 Colònies.....	14
5.4.3 Viatges Culturals.....	15
5.4.4 Esquiada Primària.....	15
5.5 TALLERS EN HORARI LECTIU 2023-24.....	15
6.ACTIVITATS ESCOLARS DE CENTRE.....	16
7.ACTIVITATS EXTRAESCOLARS 2024-25.....	17
8.SUMMER SCHOOL i SPORT CAMP.....	18
9.TALLERS I ESPAI FAMILIAR ADREÇATS ALS PARES DEL CENTRE	18
10.CALENDARI DE REUNIONS I ENTREVISTES AMB LES FAMÍLIES	19
11. ACTUACIÓ DE L'EAP DEL CENTRE.....	19
12.CALENDARI D'AVUACIÓ I LLIURAMENT D'INFORMACIÓ A LES FAMÍLIES.....	20

13.SERVEIS ESCOLARS DEL CENTRE.....	24
13.1 Menjador escolar	24
13.2 Autocar Escolar	24
14.FORMACIÓ DEL PROFESSORAT	25
14.1 PLA SEGUIMENT PROFESSORAT	25
14.1.2 TEACHER LEARNING COMMUNITIES, FORMATIVE ASSESMENT i DISCIPLINA POSITIVA.....	25
14.2 FORMACIONS PREVISTES PER 2024-25	26
15.ESTRATÈGIA DIGITAL DEL CENTRE	27
16.ACTUACIONS PLA DE SEGURETAT	33
.....	36

INTRODUCCIÓ I APROVACIÓ CONSELL ESCOLAR

En aquesta Programació General Anual volem recollir els aspectes relatius a la organització i funcionament del centre per aquest curs escolar, inclòs els projectes pedagògics per departaments, el currículum, normes i tots els plans en actuació acordats i aprovats per el Consell Escolar i Junta de Pares amb el vist i plau de Direcció.

La llengua és el vehicle universal de la cultura i el coneixement. Clarament, en el segle XXI és la llengua anglesa la que ens obre les portes a un món cada vegada més globalitzat.

Des de la seva fundació, St. Paul's ha concedit una màxima importància a l'estudi de l'idioma anglès. El mètode d'immersió és una de les característiques específiques del nostre centre.

El centre també es distingeix de la majoria de centres barcelonins pel tracte de les llengües catalana i castellana.

La llengua francesa s'introdueix a PRI4 amb les mateixes premisses que la llengua anglesa: professors nadius i grups reduïts. Es manté com a quarta llengua amb caràcter obligatori durant els quatre anys de l'etapa secundària . A batxillerat s'ofereix com a matèria optativa.

El centre no segueix el currículum britànic. Els nostres continguts són els mateixos que els que pugui impartir qualsevol escola de Barcelona, amb l'única diferència que es vehiculen en major mesura, segons estableix el nostre projecte lingüístic (aprovat el 1992 i reactualitzat en ocasió de la posada en vigor de les noves lleis d'educació.), en anglès.

El nostre centre és un model d'integració i d'enriquiment. Les nostres famílies, en la seva major part barcelonines, tenen clara la seva identitat i les seves arrels, però al mateix temps valoren la riquesa que aporta conèixer altres cultures i tradicions.

La Fundació Privada St. Paul's ostenta la titularitat de St. Paul's School. Aquesta entitat sense ànim de lucre té com a únic objectiu proporcionar la millor formació als seus alumnes.

La majoria dels patrons de la Fundació són necessàriament pares i mares del centre i, alhora, membres o exmembres del Consell de Famílies els consellers s'escullen cada quatre anys a través d'unes eleccions entre les famílies de l'escola.

D'aquesta manera, són les famílies de l'escola, a través dels seus representants, els encarregats de fixar les línies estratègiques a seguir. La gestió es delega a l'equip directiu. El Consell Escolar supervisa i aprova totes les accions amb el vist i plau del Patronat i Direcció de l'escola.

Tots els recursos que ingressa la fundació es destinen a millorar l'escola, les seves instal·lacions i els serveis que prestem.

La nova visió de l'equitat en pedagogia no és donar a tots el mateix, és oferir a cada un en funció de les seves necessitats i capacitats. El nostre esforç se centra a acompanyar a cada alumne perquè arribi al màxim del seu potencial.

Una classe és un grup heterogeni d'individus, cadascun amb les seves necessitats i capacitats, d'aquí la nostra insistència a modelar experiències educatives d'acord amb la individualitat.

L'atenció a la diversitat és la nostra forma d'entendre la pedagogia. Donem suport als alumnes que tenen dificultats, reforçant-los i ajudant-los a superar els nivells requerits en cada curs.

Alhora, detectem els alumnes amb altes capacitats i talents i els potenciem amb diverses estratègies educatives perquè puguin desenvolupar-se plenament.

Des del punt de vista de la formació de la persona, l'actuació del centre ha de permetre desenvolupar tots els valors, capacitats i habilitats necessaris per a una vida plena en tots els sentits, és a dir, caràcter i comportament ètic.

El primer implica esforç, determinació, autocontrol, autoconfiança, establiment de fites i esperit de superació. El segon, responsabilitat, respecte, sentit de la justícia i honestedat.

La formació humana ha de servir d'eix transversal, que abasti tots els continguts curriculars i a tot el personal del centre.

La PGA és aprovada pel Consell Escolar a proposta de la Direcció que l'elabora amb la participació de l'equip docent amb data 5 de juliol de 2024.

1.OBJECTIUS ANUALS DE CENTRE

1.1 OBJECTIU 1 GENERAL: CANVI D'ESTRUCTURA

OBJECTIU 1. OBJECTIU GENERAL.			
OBJECTIU 1.1 – CANVI D'ESTRUCTURA			
ACTUACIONS	RESPONSABLES	INDICADORS DE PROGRÉS	Grau d' assoliment
Reestructuració de seccions	Equip directiu	▪ Canvi de la direcció del centre	
		▪ Nous caps de departament	
		▪ Creació d'un nou departament d'Innovació i tecnologia	
		Anomenament d'una nutricionista a la secció de menjador Acompanyament i seguiment de nou professorat i psicòlegs al centre	

1.2 OBJECTIU 2: NOUS REPTES D'ORIENTACIÓ PEDAGÒGICA

OBJECTIU 2. DEPARTAMENT D'ORIENTACIÓ PEDAGÒGICA			
OBJECTIU 2.1 – NOU PROGRAMA TUTORIAL . SUSTAINABLE MINDS			
ACTUACIONS	RESPONSABLES	INDICADORS DE PROGRÉS	Grau d' assoliment
Creació d'un grup director	Mestres	▪ Nombre de reunions fetes per implementar el projecte ▪ Percentatge d'activitats creades per trimestre	
	DOP		
	Tutors		
OBJECTIU 2.2 TRANSFORMACIÓ DE XERRADES EN PODCAST			
ACTUACIONS	RESPONSABLES	INDICADORS DE PROGRÉS	Grau d' assoliment
Podcast. Transformar les xerrades d'experts presencials en podcast	Equip directiu DOP Equip de comunicació TIC	▪ Creació de tres podcast a l'any	
OBJECTIU 2.3 – ALTES CAPACITATS			
ACTUACIONS	RESPONSABLES	INDICADORS DE PROGRÉS	Grau d' assoliment
Atenció a les altes capacitats silencioses	DOP Mestres	▪ Nombre de debats ▪ Sessions de transferència al professorat	

1.3 OBJECTIU 3: SEGURETAT DIGITAL

OBJECTIU 3 – SEGURETAT DIGITAL			
OBJECTIU 3.1 – QUSTODIO			
ACTUACIONS	RESPONSABLES	INDICADORS DE PROGRÉS	Grau d' assoliment
Configuració d'un programa de control de llocs web visitat pels alumnes	Equip directiu	▪ Nombre d'alumnes sota control ▪ Reducció de visites a webs il·legals ▪ Reducció del tràfic de xarxa ▪ nombre de pàgines bloquejades	
	TIC		
OBJECTIU 3.1 – ENTREGA DE DISPOSITIUS			
ACTUACIONS	RESPONSABLES	INDICADORS DE PROGRÉS	Grau d' assoliment
Entregar el primer iPad a quart d'ESO de primària	Equip directiu TIC Mestres	▪ Nombre d'alumnes amb iPad	
OBJECTIU 3.2 – CULTURA HÍBRIDA			
ACTUACIONS	RESPONSABLES	INDICADORS DE PROGRÉS	Grau d' assoliment
Fomentar la cultura híbrida en el centre. Utilització de material digital i en paper en igual mesura.	Equip directiu	▪ Observació directa	

1.4 OBJECTIU 4: CUINA I NUTRICIÓ

OBJECTIU 4 – CUINA I NUTRICIÓ			
OBJECTIU 4.1 – PROGRAMA THOUGHT FOR FOOD			
ACTUACIONS	RESPONSABLES	INDICADORS DE PROGRÉS	Grau d' assoliment
Fer tallers nutricionals a les classes desde tercer de primària fins a segon d'ESO.	Equip directiu	▪ Nombre de tallers	
	TIC		
	Mestres Nutricionista		
OBJECTIU 4.2 – ALÈRGIES E INTOLERÀNCIES			
ACTUACIONS	RESPONSABLES	INDICADORS DE PROGRÉS	Grau d' assoliment
Controlar les alèrgies e intoleràncies anuals	Equip directiu	▪ Llistat actualitzat d'alumnes amb intolerància	
	Nutricionista		
Reorganitzar el procesos culinaris	Nutricionista	▪ Nova confecció de menú i descripció de nous procesos	

1.5 OBJECTIU 5: PROJECTE INTERNACIONAL

OBJECTIU 5 – PROJECTES INTERNACIONALS			
OBJECTIU 5.1 – AMPLIAR I POTENCIAR LA OFERTA A NOUS CURSOS			
ACTUACIONS	RESPONSABLES	INDICADORS DE PROGRÉS	Grau d' assoliment
Ampliar l'oferta a Segon d'ESO	International Office	Nombre d'alumnes inscrits	
	Equip directiu		

1.6 OBJECTIU 6: PROJECTE STEM

OBJECTIU 6 – PROJECTES STEM			
OBJECTIU 6.1 – INTRODUIR EL NOU PROGRAMA ROBOTIX AL CURSOS DE SEGON I QUART DE LA ESO			
ACTUACIONS	RESPONSABLES	INDICADORS DE PROGRÉS	Grau d' assoliment
Preparar el currículum nou basat en projectes STEM	Cap de tecnologia	Nombre d'alumnes inscrits	
	Direcció Pedagògica		

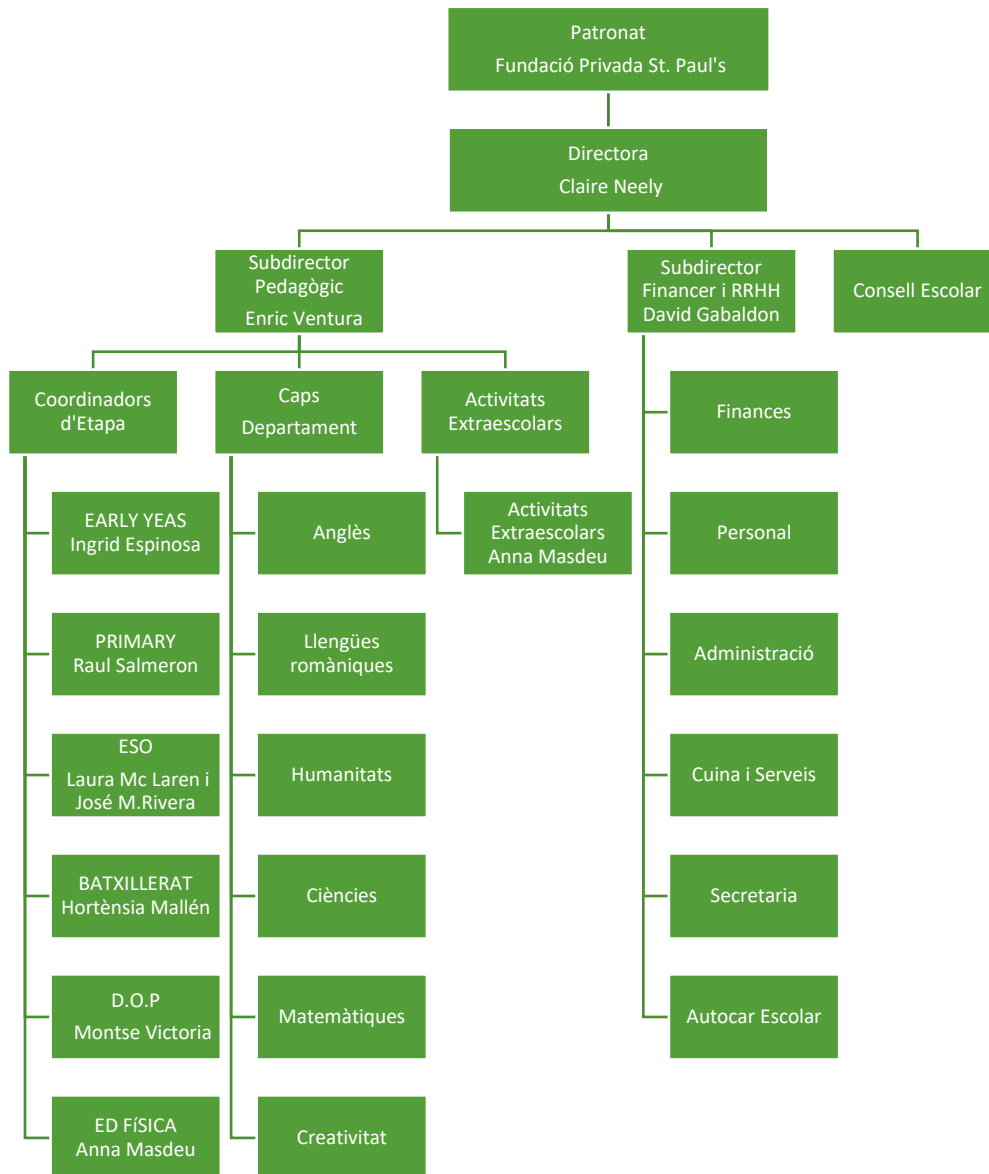
1.7 OBJECTIU 7: PROJECTE LLENGÜES

OBJECTIU 7 – LLENGÜES			
OBJECTIU 7.1 – COORDINACIÓ ENTRE LLENGÜES DEL CENTRE			
ACTUACIONS	RESPONSABLES	INDICADORS DE PROGRÉS	Grau d' assoliment
Creació d'un ventall de llibres de literatura comuns	Caps de departament	Nombre d'alumnes inscrits	
	Coordinació Direcció Pedagògica		
Extendre el programa de Performance Art a ESO2 en angles i ESO3 a català	Caps de departament	Nombre d'actuacions en cada una de les llengües	
	Coordinació Direcció Pedagògica		
Augmentar el nombre d'alumnes presentats als certificats externs de francès	Caps de departament	Nombre d'alumnes inscrits	
	Coordinació Direcció Pedagògica		

ASPECTES ORGANITZATIUS I DE FUNCIONAMENT DEL CENTRE

2.CONCRECIÓ DE FUNCIONS EN L'ORGANIZACIÓ GENERAL DEL CENTRE 2024-25

2.1 CONCRECIÓ DE FUNCIONS DIRECCIÓ I COORDINACIÓ



Quadre general organització direcció i coordinació

2.2 CONCRECIÓ DE FUNCIONS A TUTORIA

Classe	Curs	Nom tutor
Segon cicle d'Infantil		
01 - Nursery A	Ed. Infantil 3 anys	Charlotte Atkinson
01 - Nursery B	Ed. Infantil 3 anys	Keely Serras
01 - Nursery C	Ed. Infantil 3 anys	Rita Varela Guerrero
02 - Kinder A	Ed. Infantil 4 anys	Caroline Mary Thompson
02 - Kinder C	Ed. Infantil 4 anys	Joe Garrity
02 - Kinder B	Ed. Infantil 4 anys	Alex Dworkin
03 - Prep A	Ed. Infantil 5 anys	Eleanor Frain
03 - Prep B	Ed. Infantil 5 anys	Isabel Torras
03 - Prep C	Ed. Infantil 5 anys	Rhian Dunn
Primària		
Primer Cicle de Primària		
04 - 1 PRI A	Primer de Primària	Maddison Wheeler
04 - 1 PRI B	Primer de Primària	Sean Casey
04 - 1 PRI C	Primer de Primària	Janine Masas
05 - 2 PRI A	Segon de Primària	Sarah Fahy
05 - 2 PRI B	Segon de Primària	Carrie Phillips
05 - 2 PRI C	Segon de Primària	Rachel Beesly
Segon Cicle de Primària		
06 - 3 PRI A	Tercer de Primària	Eleanor Mansfield
06 - 3 PRI B	Tercer de Primària	Clair Porter
07 - 4 PRI A	Quart de Primària	Chistopher Lara
07 - 4 PRI B	Quart de Primària	Martin Taylor
Tercer Cicle de Primària		
08 - 5 PRI A	Cinquè de Primària	Diggory Dunn
08 - 5 PRI B	Cinquè de Primària	Robert Streinger
09 - 6 PRI A	Sisè de Primària	Hadley Mansfield
09 - 6 PRI B	Sisè de Primària	Julia Ferran .
ESO		
10 – 1r ESO A	Primer d'ESO	Gill Summerson
10 – 1r ESO B	Primer d'ESO	Riahnnon O'Grady
11 – 2n ESO A	Segon d'ESO	Julie Connoly
11 – 2n ESO B	Segon d'ESO	Laura McLaren
12 – 3r ESO A	Tercer d'ESO	Laura Llorens
12 – 3r ESO B	Tercer d'ESO	José Nuñez
13 – 4t ESO A	Quart d'ESO	José María Rivera
13 – 4t ESO B	Quart d'ESO	Marta Nogueroles
Batxillerat		
14 – 1r Batx A	Primer de Batxillerat	Anna Masdeu
14 – 1r Batx B	Primer de Batxillerat	Roser Gisbert
15 – 2n Batx A	Segon de Batxillerat	Diana Torres
15 – 2n Batx B	Segon de Batxillerat	Enric Ventura

2.3 CONCRECIÓ DE FUNCIONS EN EL CONSELL ESCOLAR

○ Directora	Claire Neely
○ Representant del titular	Josep Maria Rifà Soler
○ Representant del titular	Melcior Oller Miró
○ Representant del titular	Javier Asensio Grau
○ Representant del professorat	Anna Masdeu Jufré
○ Representant del professorat	Ingrid Espinosa
○ Representant del professorat	Raul Salmeron Oliva
○ Representant del professorat	Hortènsia Mallén
○ Representant de l'alumnat	Samuel Ward
○ Representant de l'alumnat	Gabriel Masfuroll
○ Representant del pares i mares	Marc Vilalta
○ Representant del pares i mares	Gisela Valderrama
○ Representant del pares i mares	Jesus Viscarri
○ Representant del pares i mares	Natalia Borovkova
○ Representant del PAS	Marga Alaman

3. HORARI GENERAL DE LES ACTIVITATS DEL CENTRE, DE L'ALUMNAT I DEL PROFESSORAT

3.1 HORARI DE L'ALUMNAT

L'alumnat romandrà a l'escola dins les següents franges horàries:

L'acollida matinal s'inicia a les 8.00h

Horari del Centre

Curs o Etapa	Dilluns	Dimarts	Dimecres	Dijous	Divendres
Early Years (P3 a P5, 1r, 2n Primària)	08:45 16:40	08:45 16:40	08:45 16:40	08:45 16:40	08:45 16:40
Primària (de 3r a 6è de Primària)	08:45 16:45	08:45 16:45	08:45 16:45	08:45 16:45	08:45 16:45
1r ESO	08:15 16:45	08:45 16:45	08:15 16:45	08:45 16:45	08:45 14:00
2n ESO	08:45 16:45	08:15 16:45	08:45 16:45	08:15 16:45	08:45 14:00
3r i 4t d'ESO	08:15 16:45	08:15 16:45	08:15 16:45	08:15 16:45	08:15 14:00
Batxillerat	08:15 14:00/15:30/16:45	08:15 14:00/15:30/16:45	08:15 14:00/15:30/16:45	08:15 14:00/15:30/16:45	08:15 14:00

3.2 HORARI DEL PROFESSORAT

L'horari laboral establert per al professorat estarà distribuït de la següent manera pel que fa a les 30 hores de permanència al centre:

Docència 25 hores: activitats docents, de suport, d'atenció a la diversitat, de tutoria i guàrdies.

Activitats de permanència al centre 5 hores: reunions, programacions, reunions amb els pares...

Dins de les coordinacions i reunions es realitzaran les següents:

Reunió direcció

- reunions setmanals de direcció i subdirectors
- objectius: gestió d'activitats i personals

Reunió coordinadors d'etapes

- reunions quinzenals
- objectiu: gestió de l'activitat de l'etapa, personal i alumnes

Reunions mensuals amb tots els coordinadors

- reunions mensuals
- objectiu: seguiment d'objectius generals i organitzatius

Reunió direcció amb coordinadors d'etapes, TIC, DOP i serveis

- reunions quinzenals
- objectiu: seguiment i control de cada etapa

Reunió tutors

- reunions setmanals
- objectiu: seguiment dels alumnes i dinàmiques de classe

Reunió professorat

- reunions setmanals
- objectiu: per nivell, seccions i departaments

- Xerrades Mossos d'Esquadra sobre els perills d'Internet a Primària. PRIMÀRIA
- Xerrades sobre voluntariat. 3r i 4t d'ESO i Batxillerat

5.2 PLA VOLUNTARIAT

- 1r Trimestre
 - Recollida d'aliments per la Fundació Joan Salvador Gavina.
- 2n Trimestre
 - Recollida d'aliments pel Banc dels Aliments
- 3r Trimestre
 - Festa solidària. Aportacions econòmiques per la Fundació Joan Salvador Gavina

5.3 PROJECTE COMUNITARI 4t ESO

És un projecte d'inici de formació i acció social per als alumnes de 4t d'ESO que s'estructura segons la demanda de les entitats col·laboradores:

Entitat: [AIS \(Ajuda a la infància\)](#)

Adreça: C/Craywinckel, 27 entl. 4 08022 Barcelona 930048963

Persona de contacte: Lourdes Arqués

Activitat Entitat: Voluntariat i suport a discapacitats i les seves famílies

Servei: Organització de campanyes i suport en activitats de sensibilització

Dies de prestació: tardes dimarts primer o segon trimestre curs 2023-24

Horaris: 15:00 h- 17:00 h

Entitat: [Parròquia Santuari Santa M^a Reina-Menjador social](#)

Adreça: Avinguda d'Esplugues, 103 08034 Barcelona 93 251 11 76

Persona de contacte: Paco Luque (Director) , Pedro (cuiner)

Activitat Entitat: Donar menjar a gent del carrer

Servei: Ajudar en les tasques de preparació del menjador i servei de taula

Dies de prestació: dimarts primer o segon trimestre curs 2023-24

Horaris: 17:00 h a 19:00 h

Entitat: [Joan Salvador Gavina](#)

Adreça: C/ Nou de la Rambla 39-41 08001 Barcelona 934426683

Persona de contacte: Àngels Carbonell

Activitat Entitat: Suport a la infància en risc d'exclusió i les seves famílies

Servei: Ajudant de monitor en les tasques amb els infants

Dies de prestació: tardes de dilluns a divendres o caps de setmana del primer o segon trimestre curs 2023-24

Horaris: 17:00 a 20:00 h

5.4 SORTIDES I COLÒNIES

Totes les activitats escolars complementàries que requereixin la sortida del centre escolar estaran aprovades prèviament per Coordinació i Direcció del centre.

5.4.1 Sortides

A principi de curs, cada cicle ha d'escollir les sortides i activitats que voldrà realitzar, mirant de coordinar-les amb aquells especialistes que puguin estar implicats segons el tipus de sortida, amb l'objectiu d'ambientalitzar-les al currículum i a la programació anual de les àrees en la mesura del possible.

Al començament de curs, es donaran als pares els fulls d'autorització per a totes les sortides.

Requereixen matriculació específica a través de la Intranet aquelles en les que es pernocti fora del centre.

5.4.2 Colònies

Cada equip de cicle, amb el vistiplau de coordinació i direcció, decideix on es realitza, la programació d'activitats i el pressupost. Les colònies es realitzaran en el mes de juny.

1r i 2n Primària : Vilar Rural Sant Hilari www.vilarsrurals.com

3r Primària : Finca Prades <http://www.campamentos-de-ingles.tv/campamentos-ingles-prades.html>

4t Primària : Casa La Capella <http://www.campamentos-de-ingles.tv/campamentos-ingles-barcelona.htm>

|

5è Primària : Finca Tamarit <http://www.campamentos-de-ingles.tv/campamentos-ingles-tamarit.html>

6è Primària : Vilar Rural d'Arnes www.vilarsrurals.com

5.4.3 Viatges Culturals

1r i 2n d' ESO: 28 de gener a 1 de febrer ESQUIADA Baqueira

3r i 4t d' ESO: 28 de gener a 1 de febrer Viatge Cultural Andalusia

1r BATX: 28 de gener a 1 de febrer Viatge Cultural Praga

2n BATX: 28 de gener a 1 de febrer Viatge Cultural Madrid

5.4.4 Esquiada Primària

Des de 3r a 6è de Primària: 28 de gener a 1 de febrer ESQUIADA Andorra

5.5 TALLERS EN HORARI LECTIU 2024-25

Dins l'horari de pati, els alumnes de Primària poden realitzar diferents tallers que ajuden a completar l'oferta educativa del centre:

Chess Club	De 3r a 6è de Primària
Science Club	5è, 6e de Primària i 1r ESO
Pop Choir	De 1r a 6è de Primària
Club de matemàtiques	De 3r a 6è de Primària
Creative Expression	De 3r a 6è de Primària
Taller de drama	6è de PRI, 1r i 2n ESO

6.ACTIVITATS ESCOLARS DE CENTRE

1r Trimestre

- La Castanyada/ Halloween. 31 d'octubre
 - Activitats manuals educatives
- Nadal
 - Activitats manuals educatives
 - Visita del Pare Noel/ Tió per als alumnes d'Early Years
 - Concert de Nadal a càrrec dels alumnes P5, 1r i 2n de Primària.
 - Assemblees a càrrec dels alumnes de Primària per parlar de les festes nadalenques.
 - Visita a la Fira de Santa Llúcia. Ruta fotogràfica. Alumnes de secundària.
 - Amic invisible. ESO i Batxillerat

2n Trimestre

- Viatges esquí. Alumnes de 3r de Primària a 2n d'ESO.
- Setmana creativa (Creativity Week). Alumnes d'Early Years i de Primària
- Viatges culturals. 3r i 4t d'ESO i Batxillerat
- Estada d'una setmana a Anglaterra. Alumnes de 1r i 2n d'ESO
- Cursa St. Paul's. Acte esportiu pels carrers de l'entorn de l'escola. Cicle superior primària, ESO i Batxillerat. Acte obert als pares.
- Jornada esportiva a les instal·lacions de l'escola . Alumnes Early Years i Primària.

3r Trimestre

- Sant Jordi. Alumnes de totes les etapes. Representació de la Llegenda de Sant Jordi per part dels alumnes de 3ESO. Venda de roses alumnes ESO. Visites a les parades de llibres i roses.
- Jocs Florals amb participació de cada una de les seccions.
Festa de Comiat alumnes 2n de Batxillerat
- Festa final de curs aniversari. Diverses activitats organitzades pels professors i alumnes.

7.ACTIVITATS EXTRAESCOLARS 2024-25



ST. PAUL'S SCHOOL
Ed. Infantil, Primario, Secundario y Bachillerato

ACTIVIDADES EXTRAESCOLARES - ACTIVITATS EXTRAESCOLARS - 2024-25

	LUNES - DILLUNS	MARTES - DIMARTS	MIÉRCOLES - DIMECRES	JUEVES - DIJOUS
P3	Swimming - 16:45 a 18:30h - 572€	Pre-sports Games - Day 1* - 16:45 a 17:45h - 326€	Dance - 16:45 a 17:45h - 394€	Pre-sports Games - Day 2* - 16:45 a 17:45h - 326€
P4	Swimming - 16:45 a 18:30h - 572€	Pre-sports Games - Day 1* - 16:45 a 17:45h - 326€	Dance - 16:45 a 17:45h - 394€	Pre-sports Games - Day 2* - 16:45 a 17:45h - 326€
P5	Dance - 16:45 a 17:45h - 394€ Football - 16:45 a 18:00h - 394€ Swimming** - 16:45 a 18:30h - 572€	Multisports - 16:45 a 17:45h - 326€	Swimming** - 16:45 a 18:15h - 572€	Judo - 16:45 a 17:45h - 410€
PR11	Dance - 16:45 a 17:45h - 394€ Football - Day 1* - 16:45 a 18:15h - 394€	Grass Hockey - 16:45 a 18:15h - 394€	Football - Day 2* - 16:45 a 18:15h - 394€ Swimming - 16:45 a 18:15h - 572€	Judo - 16:45 a 17:45h - 410€
PR12	Dance - 16:45 a 17:45h - 394€ Football - Day 1* - 16:45 a 18:15h - 394€ Skate - Day 1* - 16:45 a 18:00h - 369€	Grass Hockey - 16:45 a 18:15h - 394€	Football - Day 2* - 16:45 a 18:15h - 394€ Swimming - 16:45 a 18:15h - 572€	Skate - Day 2* - 16:45 a 18:00h - 369€
PR13	Gymnastics - 16:45 a 18:00h - 394€ Male Football - Day 2* - 16:45 a 18:15h - 420€ Skate - Day 1* - 16:45 a 18:00h - 369€	Female Football - Day 1* - 16:45 a 18:15h - 420€ Grass Hockey - 16:45 a 18:15h - 394€ Judo - 16:45 a 17:45h - 410€ Trail natura - 16:45 a 18:00h - 369€	Dance - 16:45 a 17:45h - 394€ Male Football - Day 1* - 16:45 a 18:15h - 420€ Trail Natura - 16:45 a 18:00h - 369€	Female Football - Day 2* - 16:45 a 18:15h - 420€ Skate - Day 2* - 16:45 a 18:00h - 369€
PR14	Gymnastics - 16:45 a 18:00h - 394€ Grass Hockey - 16:45 a 18:15h - 394€ Male Football - Day 2* - 16:45 a 18:15h - 420€ Skate - Day 1* - 16:45 a 18:00h - 369€	Female Football - Day 1* - 16:45 a 18:15h - 420€ Judo - 16:45 a 17:45h - 410€ Trail natura - 16:45 a 18:00h - 369€	Dance - 16:45 a 17:45h - 394€ Male Football - Day 1* - 16:45 a 18:15h - 420€ Trail Natura - 16:45 a 18:00h - 369€	Female Football - Day 2* - 16:45 a 18:15h - 420€ Skate - Day 2* - 16:45 a 18:00h - 369€
PR15	Grass Hockey - 16:45 a 18:15h - 394€ Skate - Day 1* - 16:45 a 18:00h - 369€	Female Football - Day 1* - 16:45 a 18:15h - 420€ Judo - 16:45 a 17:45h - 410€ Male Football - Day 1* - 16:45 a 18:15h - 420€ Trail natura - 16:45 a 18:00h - 369€	Dance - 16:45 a 17:45h - 394€ Trail Natura - 16:45 a 18:00h - 369€	Female Football - Day 2* - 16:45 a 18:15h - 420€ Male Football - Day 2* - 16:45 a 18:15h - 420€ Skate - Day 2* - 16:45 a 18:00h - 369€
PR16	Grass Hockey - 16:45 a 18:15h - 394€ Skate - Day 1* - 16:45 a 18:00h - 369€	Female Football - Day 1* - 16:45 a 18:15h - 420€ Judo - 16:45 a 17:45h - 410€ Male Football - Day 1* - 16:45 a 18:15h - 420€ Trail natura - 16:45 a 18:00h - 369€	Dance - 16:45 a 17:45h - 394€ Trail Natura - 16:45 a 18:00h - 369€	Female Football - Day 2* - 16:45 a 18:15h - 420€ Male Football - Day 2* - 16:45 a 18:15h - 420€ Skate - Day 2* - 16:45 a 18:00h - 369€

* En estas actividades se ofrecen 2 días semanales. Pueden escoger entre: apuntarse al Day 1, al Day 2 o a ambos. En el caso de apuntarse a dos días se aplicará un descuento del 20%.

** En estas actividades se ofrecen 2 días semanales. Pueden escoger entre: apuntarse al Day 1, al Day 2 o a ambos. En el caso de apuntarse a dos días se aplicará un descuento del 20%.

** A P5 tienen la opción de realizar natación de diluins o de dimecres. Els dimecres només es poden apuntar alumnes amb un bon nivell de natació. Les opcions són excloentives.

8.SUMMER SCHOOL i SPORT CAMP.

Durant els períodes de vacances, l'escola organitza casals i estades esportives, son quatre setmanes amb activitats lúdiques i esportives en llengua anglesa, adreçades a alumnes del centre des de P3 a 1r d'ESO .

Realitzarem una excursió setmanal i activitats complementàries de piscina i jocs d'aigua a Can Caralleu.

Els pares realitzaran la inscripció a mitjans de maig a través de la Intranet del centre.

9.TALLERS I ESPAI FAMILIAR ADREÇATS ALS PARES DEL CENTRE

○ Programa Connections

CONNECTIONS. Wellbeing digital. Las pantallas y mi cerebro	Fund Aprender a Mirar	08-PR15
CONNECTIONS. Wellbeing digital. Autoestima y presión virtual	Fundación Aprender a Mirar	09-PR16
PR15 Pruebas Badyg	DOP	08-PR15
PR13 Pruebas Badyg	DOP	06-PR13
CONNECTIONS. El espejo fantástico	ACAB	07-PR14
CONNECTIONS. Con el cuerpo no se juega	ACAB	09-PR16
CONNECTIONS. (Pediatra chicas)	Dra.	09-PR16
CONNECTIONS. (Pediatra chicos)	Dr. Pi	09-PR16
CONNECTIONS. (Chicas-chicos)	Montse Victoria	09-PR16
CONNECTIONS. Talleres MTPIA	DOP	09-PR16

○ Formació iPads per a famílies

A càrrec del responsable TIC del centre

- Set sessions adaptades als diferents graus de coneixement d'Apple.

10. CALENDARI DE REUNIONS I ENTREVISTES AMB LES FAMÍLIES

Curs o Etapa	Data	Hora	Lloc
P3,P4,P5	03/09 i 12/09	15h	Gimnàs Ed 3 (Av. Pearson 45)
Primària 1r i 2n	13 setembre	15h	Gimnàs Ed 3 (Av. Pearson 45)
Primària 3r a 6è	17 setembre	15h	Gimnàs Ed 3 (Av. Pearson 45)
ESO1 a ESO2	25 setembre	18:30h	Edifici 4 (Joan D'Alòs 19-21)
ESO3 a ESO4	26 setembre	18:30h	Edifici 4 (Joan D'Alòs 19-21)
BATXILLERAT	2 octubre	18:30h	Edifici 4 (Joan D'Alòs 19-21)

Durant els curs escolar seran preceptives un mínim de dues reunions amb les famílies. Una de caràcter col·lectiu a l'inici de curs per nivells i/o cicles, i dues individuals (preferentment una a finalitzar el 1r trimestre i l'altra a inicis del 3r trimestre).

11. ACTUACIÓ DE L'EAP DEL CENTRE

Hem programat una reunió cada 15 dies amb la responsable de l'EAP de les Corts. Una reunió presencial i una altre telemàtica consecutivament. Durant els curs escolar seran preceptives totes les reunions necessàries addicionals amb les famílies.

Referents de Centre 23-24

EAP Les Corts

Carrer Galileu, 229

Psicopedagoga: Mar Castells

12. CALENDARI D'AVALUACIÓ I LLIURAMENT D'INFORMACIÓ A LES FAMÍLIES.

L'avaluació de l'alumnat ha de ser contínua i global amb la finalitat de fer un seguiment exhaustiu del procés d'aprenentatge i detectar les dificultats que pugin aparèixer, analitzant les causes i prenent les mesures necessàries.

Les comissions d'avaluació estaran presidides pel cap d'estudis i estaran formades per tots aquells membres que intervinguin en un mateix cicle/curs.

Hi haurà dues sessions d'avaluació a Educació Infantil, i tres a Educació Primària, ESO i Batxillerat a més de sessions de preavaluació per analitzar les situacions que es puguin donar.

Avaluacions P3, P4, P5

1r trimestre	3r trimestre
del 09 al 14 de desembre	Del 6 a l'10 de juny

Avaluacions Primària

1r trimestre	2n trimestre	3r trimestre
del 12 al 17 de desembre	Del 3 al 8 d' abril	Del 6 a l'11 de juny

DISTRIBUCIÓ DE L'ACTIVITAT DOCENT ESO

PRIMER TRIMESTRE	1ª PreAvaluació	25 d'Octubre
	BMUN (ESO4+BATX1)	25 d'Octubre
	IMUN LISBON ESO4	7 al 10 de Novembre
	Exàmens d'avaluació	28 i 29 de Novembre, 3 de Desembre
	Junta d'avaluació	13 de Desembre
	Entrega de notes	20 de Desembre
	Examen First Certificate (ESO3+ESO4)	12 de Desembre
	Examen Advanced (ESO4)	13 de Desembre
SEGON TRIMESTRE	Viaje Cultural	27 al 30 de Gener
	2ª PreAvaluació	21 de Febrer
	NHSMUN New York (BATX1)	6 al 10 de Març
	Exàmens d'avaluació	20,21,24 i 25 de Març
	Junta d'avaluació	4 d'Abril
	Competències Bàsiques ESO4	7 al 11 d'Abril
	Exhibition Learning (ESO1 i 2)	18 de Març
	Entrega de notes	11 d'Abril
TERCER TRIMESTRE	3ª PreAvaluació	9 de Maig
	FCE	19 de Maig
	Proves de tancament de trimestre (ESO3 i 4)	29,30 de Maig i 2,3 de Juny
	Examen DELF francès escrit	7 de Juny
	CAE	14 de Juny
	Romeo and Juliette (ESO1)	12 de Juny
	Junta d'Avaluació	13 de Juny
	Hackaton	17,18 i 19 de Juny
	Proves extraordinàries de Juny	17,18 i 19 de Juny
	Junta Final	23 de Juny
	Entrega de notes	27 de Juny (enviament per email)

DISTRIBUCIÓ DE L'ACTIVITAT DOCENT BATXILLERAT 1

PRIMER TRIMESTRE	1ª PreAvaluació	Setmana del 28 d'Octubre
	BMUN (ESO4+BATX1)	25 d'Octubre
	IMUN LISBON ESO4	7 al 10 de Novembre
	Exàmens d'avaluació	21, 22 25 i 26 de Novembre
	Junta d'avaluació	2 de Desembre
	Entrega de notes	4 de Desembre
	Examen First Certificate	12 de Desembre
	Examen Advanced	13 de Desembre
SEGON TRIMESTRE	Viaje Cultural	27 al 30 de Gener
	2ª PreAvaluació	Setmana del 10 de Febrer
	Exàmens d'avaluació	27 i 28 de Febrer i 4 i 5 de Març
	Exàmens d'avaluació	20,21,24 i 25 de Març
	Entrega de notes	18 de Març
TERCER TRIMESTRE	3ª PreAvaluació	Setmana del 28 d'Abril
	Exàmens d'avaluació	22,23,26 i 27 de Maig
	Junta d'Avaluació	29 de Maig
	Primera Entrega de Notes i comunicació de Recuperacions i Superacions	30 de Maig
	Recuperació per avaluacions	3, 4 i 5 de Juny
	Junta i comunicació de proves extraordinàries	6 de Juny
	Proves extraordinàries i Superacions	10, 11, 12 i 13 de Juny
	Sortida Buceig Funcdació Costeau	13, 14 i 15 de Juny
	Work Experience	Del 16 al 20 de Juny
	Entrega de la memòria de la workexperience	Entre el 20 i el 23 de Juny
	Exàmens externs de francès	Dates a determinar
	Junta d'Avaluació Final	25 de Juny
	Entrega de notes	26 de Juny (enviament per email)
	Consulta de notes	27 de Juny

DISTRIBUCIÓ DE L'ACTIVITAT DOCENT **BATXILLERAT 2**

PRIMER TRIMESTRE	1ª PreAvaluació	Setmana del 28 d'Octubre
	Entrega del treball de Recerca	Entre el 6 i el 8 de Novembre
	IMUN LISBON ESO4	7 al 10 de Novembre
	Exàmens d'avaluació	21, 22 25 i 26 de Novembre
	Junta d'avaluació	2 de Desembre
	Entrega de notes	4 de Desembre
	Defensa del Treball de Recerca	Setmana del 9 de Desembre
SEGON TRIMESTRE	Viaje Cultural	28 al 30 de Gener
	Examen CAE escrit	21 de Febrer
	2ª PreAvaluació	Setmana del 10 de Febrer
	Exàmens d'avaluació	27,28 de Febrer i 4,5 de Març
	NHSMUN New York (BATX1)	Del 6 al 10 de Març
	Junta d'Avaluació	14 de Març
	Entrega de notes	18 de Març
	Proficiency exam	Setmana del 17 de Març
TERCER TRIMESTRE	3ª PreAvaluació	Setmana del 14 d'Abril
	C2 de Català	Data a determinar
	Exàmens d'Avaluació	29,30 d'Abril i 5,6 de Maig
	Junta d'Avaluació i Entrega de notes finals provisionals	9 de Maig
	Recuperacions i Superacions	16, 19, 20 i 21 de Maig
	Ceremonia de Despedida de Batxillerat	22 de Maig
	Classes de preparació per les PAU	Del 26 de Maig al 10 de Juny
	Junta d'Avaluació Final i entrega de notes	23 de Maig
	PAU	11,12 i 13 de Juny

13.SERVEIS ESCOLARS DEL CENTRE

13.1 Menjador escolar

St. Paul's School té un servei de cuina propi que controla rigorosament la qualitat dels aliments i la seva elaboració. Laboratoris Echevarne controla periòdicament els processos d'elaboració i al mateix temps realitza una anàlisi de l'equilibri dietètic del nostre menú.

L'hora dels àpats és un espai més de transmissió de coneixements i d'adquisició d'hàbits.

Actualment el nostre menú disposa de més de 150 ingredients d'origen ecològic i actualment estem en procés de certificació de 22 plats amb Intereco, a fi i efecte d'aconseguir la denominació de Menú ecològic per a comunitats.

Elaborem menús personalitzats en casos de malalties, intoleràncies, al·lèrgies o fins i tot per motius religiosos.

El servei de menjador inclou el dinar i el berenar per als alumnes des de P3 fins a 2n de primària i l'esmorzar i el dinar per als alumnes de 3r de primària fins a 2n de batxillerat.

El nostre centre disposa dels serveis d'una nutricionista professional, encarregada de l'elaboració i supervisió dels menús escolars. Aquesta experta garanteix que els àpats siguin equilibrats, saludables i adaptats a les necessitats nutricionals dels alumnes, tenint en compte intoleràncies i al·lèrgies alimentàries. A més, fa un seguiment regular per assegurar que els menús compleixin amb els estàndards nutricionals recomanats.

El responsable del servei de menjador és el cuiner, Marc Esteve, coordinador del personal de cuina i de la seva correcta formació.

13.2 Autocar Escolar

El col·legi gestiona tres rutes de transport escolar al matí i quatre a la tarda, totes elles dins de la ciutat de Barcelona.

Oferim un servei personalitzat i flexible que s'adapta a les necessitats de les nostres famílies i que està destinat als alumnes des de Nursery (P3) fins a 2n d' ESO

14. FORMACIÓ DEL PROFESSORAT

14.1 PLA SEGUIMENT PROFESSORAT

L'escola segueix un Pla de seguiment al personal del centre. El sistema que s'ha dissenyat per arribar a la presa de decisions per part de la direcció del centre compta amb l'assessorament i consulta del Consell Escolar.

"El Pla de desenvolupament i millora" permet a St. Paul's School fer valoració i crítica de les nostres actuacions i ens permet assenyalar els objectius de cada secció.

Durant el curs, de forma sistemàtica, els responsables van supervisant les diferents accions establertes al Plans Individuals, fan observacions de les classes i donen "feedbacks" de manera que es pugui establir un diàleg obert i positiu de millora a la secció.

Per a aquest curs 2024-25, els responsables de cada secció tenen com a objectiu principal fer un seguiment de tots aquells professors que s'han incorporat novament.

14.1.2 TEACHER LEARNING COMMUNITIES, FORMATIVE ASSESSMENT I DISCIPLINA POSITIVA

- ✓ L'any passat amb iniciar el procés de formació d'un equip de professorat en l'Avaluació Formativa. Els resultats van ser excel·lents i continuem amb el projecte
- ✓ Pretenem que el professorat es converteixi en un equip d'investigació que aporti una discussió pedagògica del mètode utilitzat actualment i que facin una transferència a la resta dels professors i tutors.
- ✓ Treballarem a donar una sortida positiva a la diversitat del centre.

14.2 FORMACIONS PREVISTES PER 2024-25

CURS 2024-25	personal
EDUCACION EMOCIONAL	1
WELLBEING: BENESTAR EMOCIONAL DINS L' AULA	14
CURS RCP I DESFIBRILADOR	116
CURS PREVENTION IN ACT METODO MONICA TOSCANO 2023-24	9
EDUCACIÓ EMOCIONAL	64
CURS IMPLEMENTADORS COORDINADORS PREVENTION IN ACT	9
THE ZONES OF REGULATION WEBINAR	3
Qustodio. Aplicació de seguretat digital	25
GESTIÓ DELS TRANSTORNS GREUS DE CONDUCTES EDUCATIVES	25

15. ESTRATÈGIA DIGITAL DEL CENTRE

La comissió EDC està formada per dos membres de l'equip directiu (Claire Neely i Enric Ventura Palacios), pel coordinador secundària (Jose María Rivera y Laura Mc Laren), per la coordinadora de Batxillerat (Hortènsia Mallen), per la coordinadora d'Infantil (Ingrid Espinosa) i pel coordinador de primària (Raul Salmeron). Aquesta comissió té l'objectiu de desenvolupar l'estratègia digital híbrida de centre i liderar la transformació de l'escola cap a un centre segur.

Objectius de la comissió digital

- Promoure, concretar i desplegar l'Estratègia Digital de Centre (EDC) i fer-ne el seguiment en el marc del projecte educatiu de centre.
- Definir, concretar i avaluar els Objectius TAC anuals juntament amb la Direcció del centre.
- Organitzar els recursos tecnològics del centre.
- Vetllar pel desplegament curricular de la competència digital de l'alumne.
- Vetllar per l'optimització de l'ús dels recursos tecnològics del centre.
- Vetllar perquè es garanteixi la inclusió digital de tots els alumnes del centre.
- Dinamitzar la presència a Internet del centre a través de la web de l'escola i dels canals comunicatius establerts en l'estratègia digital de centre.
- Vetllar per l'aplicació de les polítiques de privacitat i seguretat de les dades i les infraestructures digitals del centre educatiu. Aquest curs amb la introducció de la aplicació Qustodio.
- Dinamitzar la formació permanent de la competència digital del claustre per afavorir la consecució de l'EDC de centre i dels objectius TAC anuals.

Funcionament de la comissió

La comissió EDC es reuneix cada quatre setmanes per acomplir els objectius descrits en el punt anterior. Les reunions que es duen a terme durant el curs escolar es realitzen a la biblioteca del edifici 5 de St. Paul's.

Comunicació:

- Web St. Paul's: Aquest web s'anirà actualitzant de forma periòdica amb informacions d'interès, projectes, activitats, entre d'altres, per tal de mantenir informades a les famílies del que es fa a la nostra escola. És un portal informatiu unidireccional. La comissió digital serà l'encarregada de realitzar les publicacions pertinents sota la supervisió de la nostra responsable de comunicació.

Adreça web: www.stpauls.es

- Correu Elèctronic: tot el personal del centre disposa de un correu electrònic sota el domini stpauls.es. Els alumnes també tenen el seu propi correu en el que poden accedir des de qualsevol lloc del món via web o fins i tots amb les aplicacions de Microsoft corresponents. La comunicació amb els alumnes es fa via correu electrònic o mitjançant la EVA corresponent (Showbie)

- EVA: utilitzem Clickedu com una de les plataformes de comunicació entre les famílies i l'escola. Les qualificacions dels alumnes també poden ser consultades mitjançant aquesta plataforma.
- Showbie: plataforma educativa via iPad (apple) en la que els alumnes poden fer la tramesa de tasques i rebre un feedback per part del professorat.
- Instagram: El centre també disposa de la xarxa social d'Instagram, on es publiquen imatges i vídeos d'activitats que es desenvolupen al centre i fora d'aquest. També es fa servir per comunicar informacions d'última hora i enllaçar certs articles de la pàgina web de l'escola. Comunicació Escola – Família

Tota comunicació que es vulgui fer amb l'escola es pot fer de manera presencial, telefònica i/o via correu.

L'horari presencial amb el personal d'administració del centre és: 08:45 a 17:00

15.1 RESPECTAR L'AUTORIA DE RECURSOS DIGITALS

Creiem que és important que els alumnes respectin l'autoria en la tria, ús i creació de recursos digitals. És per això que formem als nostres alumnes i professors en la citació de fonts externes en els seus treballs i en la recerca de recursos fiables a Internet

15.2 ESTABLIR MESURES DE PROTECCIÓ DE L'ALUMNAT

Un dels objectius principals de centre és la seguretat en quant als continguts inadequats en l'accés a Internet i l'accés a les dades personals de l'alumne.

Aquest curs implementarem una nova eina: Qustodio que garanteix el no accés a pàgines no apropiades per adolescents.

St. Paul's ha instal·lat un servidor de continguts verificant la sortida a Internet i bloquejant aquelles webs amb contingut inadequat. Tanmateix, les dades dels alumnes estan al núvol sota la protecció de la plataforma Clickedu.

15.3 ESTABLIR MESURES DE CUSTODIA, SEGURETAT I PERMANÈNCIA DE LES DADES DIGITALS DEL CENTRE

Durant aquest any 2023 estem migrant totes les dades al núvol. Hem llogat un servidor dedicat a Xperientia que es qui mantindrà les dades, la seva seguretat i la custòdia.

Periòdicament (un cop al dia) es realitzen còpies de seguretat de totes les dades i la còpia es duplicada en dos servidors simultàniament.

15.4 ESTABLIR MESURES PER GARANTIR LA INCLUSIÓ DIGITAL

Per tal de garantir la inclusió digital de l'alumnat, professorat i famílies i, d'aquesta manera evitar la bretxa digital.

St. Paul's ha preparat un programa de formació al personal del centre en:

- Clickedu – Plataforma educativa
- OneDrive – Emmagatzemar dades al núvol.
- iPad – Formació continua en utilització d'ipad i les seves aplicacions
- Grabació de classes per estudiar offline
- Utilització de zoom/Teams per a les videoconferències
- Utilització de Showbie com a plataforma de comunicació alumne-professor
- Plataforma Fiction Express per a promoure la lectura
- Word avançat per a utilitzar en els treballs de recerca (índex, bibliografies...)
- Formació d'Excel en nivells bàsic, mitjà i avançat.

També realitzem formació voluntària als pares del centre per a que coneguin com treballem a les classes digitalment i poder ajudar als seus fills en cas que fos necessari.

De cara a garantir la inclusió digital de totes les famílies, St. Paul's proporciona material informàtic a totes aquelles famílies que per diferents motius així ho puguin necessitar.

15.5 PROTECCIÓ DE DADES I DRETS PERSONALS

Amb l'ajuda d'un bufet d'advocats s'ha dut a terme l'adaptació a la Llei Orgànica 3/2018 del 5 de desembre., la protecció de dades personals i la garantia dels drets digitals:

Mantenim actualitzats :

- Revisió de la documentació, actualització a la Llei Orgànica 3/2018 de protecció de dades personals i garantia dels drets digitals.
- Formació al personal de la Fundació Privada Pearson i Fundació Privada St. Paul's.
- Revisió, configuració i formalització dels contractes de tractament de dades de caràcter personal conforme l'article 28 de RGPD.
- Revisió de les cookies de la pàgina web.
- Establir el protocol de dret a la imatge, intimitat i honor.
- Mesures de seguretat i rols.
- Política de gestió d'imatges – Sistemes de videovigilància
- Establir comitè de seguretat i gestió de les reunions ordinàries
- Revisió i confecció de les clàusules informatives necessàries per legitimar el tractament de dades de caràcter personal adaptades a la nova Llei Orgànica de Protecció de Dades Personals i garantia de drets digitals (LOPDGDD)

- Revisió de la relació de proveïdors amb accés a dades. Formalitzar el contracte amb tots els proveïdors amb accés a dades de caràcter personal.
- Actualització del Registre d'activitat de tractament.
- Establir polítiques de privacitat dels empleats.
- Anàlisi de riscos

15.6 ANÀLISI DE RISCOS

Amb l'aplicació del RGPD, entre elles destaca l'anàlisi de riscos amb la finalitat d'establir mesures de seguretat i control per garantir els drets i les llibertats de les persones. Aquest anàlisi el vam dividir seguint la següent estructura:

Primer nivell d'anàlisi Segon nivell d'anàlisi Tercer nivell d'anàlisi

Matèries que resulten obligades/exemptes per la AEPD Tractaments obligat a realitzar avaluació d'impacte, previstes pel reglament (conforme el art. 35.3 del RGPD i 28 de la LOPDDGDD) Observació del possible "risc elevat" pels drets dels afectats per part de l'encarregat, segons el criteri de la Working Party (35.1 del RGPD)

15.7 DESCONNEXIÓ DIGITAL

En quan a la política de desconnexió digital, Art. 88 de la LOPDGDD, amb el fi de donar compliment a l'establert per l'article mencionat anteriorment del 5 de desembre, de Protecció de Dades Personals i garantia de Drets Digitals i per afavorir la conciliació de la vida familiar del treballador, el centre garanteix el descans dels empleats reconeixent el seu dret a la desconnexió digital una vegada finalitzada la seva jornada laboral. De la mateixa manera l'article 20 bis de l'Estatut dels Treballadors també reconeix aquest dret.

S'ha establert, d'acord amb l'establert pel legislador, una política interna preveient els diferents règims laborals existents, el àmbit subjectiu del mateix i les mesures necessàries per garantir aquest dret.

S'ha donat audiència al Comitè d'Empresa amb la finalitat d'aportar suggeriments que estimin oportunes per completar i posteriorment aprovar en quan a la política de desconnexió digital.

De conformitat amb l'exposat, Fundació Privada St. Paul's defineix la següent política de desconnexió digital basada en les següents clàusules:

PRIMERA. – Àmbit objectiu d'aplicació

Determinar els períodes en que els treballadores tenen dret a desconnectar-se de totes les comunicacions relacionades amb el treball. De la mateixa manera, determinar, si procedeix, sota quines circumstàncies algun dels treballadors hauran d'estar a disposició de trucades o correu electrònic fora de la jornada laboral, en el seu període de vacances, dies lliures o permisos.

SEGONA. – Àmbit subjectiu d'aplicació

S'ha configurat una política per garantir que els treballadors, als quals se'ls hi ha fet entrega de dispositius electrònics d'empresa, fora de la jornada laboral, no estiguin obligats a respondre o atendre assumptes relacionats amb el seu lloc de treball.

TERCERA. – Validesa del document

QUARTA. – Mesures organitzatives i de seguretat per preservar el dret a la desconnexió digital

- No s'espera, ni incentiva que continuï revisant, una vegada hagi finalitzat la jornada laboral, possibles missatges o trucades relacionades amb la seva prestació laboral.
- El treballador i la resta de personal es comunicaran preferiblement a través del correu electrònic i a través dels dispositius mòbils corporatius.
- En cas de treballar des de casa, el temps de treball s'haurà de registrar tal i com es fa quan es treballa des de les instal·lacions de l'empresa.
- Formació i sensibilització per part de St. Paul's a tots els treballadors per informar-los de l'ús responsable de la tecnologia amb l'objectiu d'evitar el risc de fatiga informàtica.
- En períodes de vacances, St. Paul's respectarà les consignes previstes en la política interna per a cada lloc de treball.

CINQUENA. – Aprovació de la política

S'ha demanat al Comitè d'Empresa que aportin els suggeriments que aportin oportuns per completar i posteriorment aprovar.

SISENA. – Altres disposicions (Règim legal aplicable, Criteris d'interpretació i resolució de conflictes)

En qualsevol cas, la present política de desconnexió digital no pot contravenir sota cap concepte la Llei dels Treballadors ni els convenis col·lectius d'aplicació del sector.

15.8 COMITÉ DE SEGURETAT PER A LA PROTECCIÓ DE DADES

- Arreglar la visualització de l'avís legal, política de privacitat i política de cookies en la versió per a mòbils de la pàgina web de St. Paul's School.
- Elaboració d'una autorització per formar part d'un grup de WhatsApp.
- Presentació de la figura del delegat de protecció de dades. Núria Viladrich segueix assumint les funcions de Delegada de Protecció de Dades en representació de Tarinas Viladrich Advocats SLP. Les seves funcions principals seran informar i assessorar a l'entitat en relació a la normativa, supervisar el compliment normatiu, cooperar i fer d'enllaç amb l'autoritat de control i atendre als interessats. Per tal de desenvolupar d'una manera pràctica les tasques de DPD, Núria Viladrich supervisarà les tasques efectuades per Sílvia Borrell en col·laboració amb el centre i avaluarà periòdicament l'estat d'implentació de la normativa.
- Creació de dues adreces de correu corporatives (dpd@stpauls.es i dpo@stpauls.es) on es gestionaran les consultes i possibles incidències.
- S'ha redactat un contracte de tractament de dades, i es durà a terme un registre d'Activitats de Tractament.

- Detecció de riscos i determinar mesures de seguretat aplicables. El procés de realització d'un anàlisi de risc és el següent:

Detecció de riscos

15.9 ÚS DE DISPOSITIUS EN EL CENTRE

La utilització de telèfons intel·ligents en el nostre centre queda prohibit en tot el recinte escolar.

Els alumnes disposen d'un iPad 1to1 per realitzar tasques acadèmiques. Aquest iPad està gestionat 100% per l'escola i els alumnes no poden descarregar cap aplicació que no hagi estat acceptada pel coordinador digital de centre i la navegació queda restringida a webs amb contingut educatiu, controlant la sortida a Internet per un servidor de continguts.

15.10 FORMACIÓ CONTINUA DEL PROFESSORAT

Cada professor disposa d'un pressupost anual per a formar-se a títol personal mitjançant la realització de cursos online o presencials. Aquest cursos són escollits pels professors i autoritzats pel coordinador d'etapa i el cap d'estudis.

L'equip directiu i de coordinació estableixen cursos durant els mesos de juliol i setembre on es tracten temes com l'educació emocional, la disciplina positiva, l'avaluació formativa, la tecnologia...

Dins d'aquest procés de formació s'han establert formacions per a l'intercanvi d'experiències didàctiques i metodològiques entre el professorat del centre

16. ACTUACIONS PLA DE SEGURETAT

¿COM ACTUAR EN CAS D'EMERGÈNCIA?

PUNTS BÀSICS

Equipo de revisión por edificio y planta – "Escoba"					
Nivel		Edificio 1	Edificio 2	Edificio 3	Edificio 4
N(-2)	Designado			Pedro Marcos Ext. 325 – Mòv. 650815392	Sara Calvo Ext. 420 – Mòv. 610863337
	Suplente			Maria Osaba Ext. 325 – Mòv. 645253706	Jordi Giménez Mòv. 661574612
N(-1)	Designado	Tina Ridge Ext. 125 – Mòv. 664017631	Laura Abajo Ext. 114 – Mòv. 610700698	Rosario Amestoy Ext. 325 – Mòv. 606065880	Sara Calvo Ext. 420 – Mòv. 610863337
	Suplente	Marga Alamán Ext. 117 – Mòv. 620700459	Sonia Carballude Ext. 116 – Mòv. 677764566	Maribel Cobo Ext. 325 – Mòv.	Jordi Giménez Mòv. 661574612
N(0)	Designado	Tina Ridge Ext. 125 – Mòv. 664017631	Laura Abajo Ext. 114 – Mòv. 610700698	Rosario Amestoy Ext. 325 – Mòv. 606065880	Hortènsia Mallén Ext. 423 – Mòv. 660851458
	Suplente	Marga Alamán Ext. 117 – Mòv. 620700459	Sonia Carballude Ext. 116 – Mòv. 677764566	Maribel Cobo Ext. 325 – Mòv.	Tamara Caballero Ext. 429 Mòv. 677440144
N(1)	Designado	Marga Alamán Ext. 117 – Mòv. 620700459	Laura Abajo Ext. 114 – Mòv. 610700698	Marta Sopena Ext. 325 – Mòv.	Hortènsia Mallén Ext. 423 – Mòv. 660851458
	Suplente	Tina Ridge Ext. 125 – Mòv. 664017631	Sonia Carballude Ext. 116 – Mòv. 677764566	Rafaela Pérez Ext. 325 – Mòv.	Tamara Caballero Ext. 429 Mòv. 677440144
N(2)	Designado	Marga Alamán Ext. 117 – Mòv. 620700459		Marta Sopena Ext. 325 – Mòv.	Hortènsia Mallén Ext. 423 – Mòv. 660851458
	Suplente	Tina Ridge Ext. 125 – Mòv. 664017631		Rafaela Pérez Ext. 325 – Mòv.	Tamara Caballero Ext. 429 Mòv. 677440144

Detalle de equipos del PAU

Equipo de primera intervención		Equipo de primeros auxilios		Responsable desconectar instalaciones	
Designado	Manolo Ruibal Móv. 661574613	Designado	Adela Villaroya Ext.337 - Móv. 627620494	Designado	Manolo Ruibal Móv. 661574613
Designado	Álvaro Santiago Móv. 661574613	Designado	Ana Sykorova Móv. 628783137	Suplente	Álvaro Santiago Móv. 661574613
Designado	César Marcos Móv. 651073991s (Ramón Castells) Ext. 325	Designado	Ruth Lucas Ext. 337 – Móv. 647534302		
Designado	Eduard Trullols Ext. 337 - Móv. 667459875				
Designado	Alejandro Alonso Móv. 676619523				

Responsables persona discapacitadas		
	Sienna Gené – ES01 Problema audición	
	Profesor del alumno en el momento de la evacuación	

Detalle de equipos del PAU

Responsable de abrir y cerrar puertas de paso y exteriores				
	Edificio 1	Edificio 2	Edificio 3	Edificio 4
Designado	Laura Abajo Ext. 114 – Móv. 610700698	Laura Abajo Ext. 114 – Móv. 610700698	César Marcos (Ramon Castells) (lateral comedor, pasarela, frente a cabina, frente comedor, pasillo P3) Ext. 325 Pedro Marcos (Antigua guardería, TIC, Gimnasio) Ext. 325 – Móv. 650815392	Sara Calvo Ext. 420 – Móv. 610863337
Suplente	Tina Ridge Ext. 125 – Móv. 664017631	Tina Ridge Ext. 125 – Móv. 664017631	María Osaba Ext. 325 – Móv. 645253706	Claire Neely Ext. 422 – Móv. 677439915

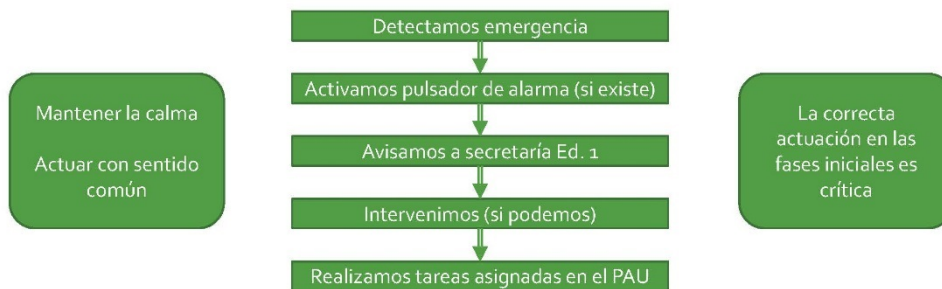
Detalle de equipos del PAU

Jefe de Emergencia	
Designado	Patricia Carranza Ext.110 - Mòv. 617323878
Suplente	Enric Ventura Ext. 112 – Mòv. 687896680

Responsable Centro Control Alarma y Comunicaciones	
Designado	Marga Alaman Ext.117 - Mòv. 620700459
Suplente	Sonia Carballude Ext. 116– Mòv. 677764566

Jefe de intervención por Edificio				
	Edificio 1	Edificio 2	Edificio 3	Edificio 4
Designado	David Gabaldon Ext.115 - Mòv. 639319948	Raul Salmerón Ext. 210 – Mòv. 647028909	Marc Esteve Ext. 316 – Mòv. 615125298	Hortènsia Mallén Ext. 423 – Mòv. 660851458
Suplente	Laura Abajo Ext. 114 – Mòv. 610700698	Hadley Mansfield Ext. 212 – Mòv. 639727254	Ingrid Espinosa Ext. 346 – Mòv. 649089062	Claire Neely Ext. 422 – Mòv. 677439915

¿Qué debemos hacer si detectamos una emergencia?



¿Qué debemos hacer en caso de evacuación **por amenaza de bomba?**

El tutor / profesor al cargo de un grupo de alumnos

- Dirigir a los alumnos hasta el **punto de encuentro exterior** (Av. Pearson, C/ Joaquim Albarrán, C/ Can Falgàs) siguiendo las rutas de evacuación alternativas, (según protocolo adjunto) en el menor tiempo posible.
- Evacuar al grupo de alumnos en **orden y silencio**.
- Hacer bien las filas. Evitar cruces con otras clases. Evitar que los alumnos corran.
- **No perder tiempo en cerrar ventanas y puertas antes de abandonar las aulas.**
- **No coger objetos personales.**
- Saber exactamente cuantos alumnos estamos evacuando. **Realizar un recuento en el punto de encuentro e informar al jefe de emergencia.** Si es posible, realizar un recuento en el transcurso de la evacuación.
- Si no estoy con ningún grupo de alumnos y he cumplido con todas mis responsabilidades del PAU, debo dirigirme al punto de encuentro.

¿Qué debemos hacer si detectamos una emergencia de **amenaza de bomba?**

